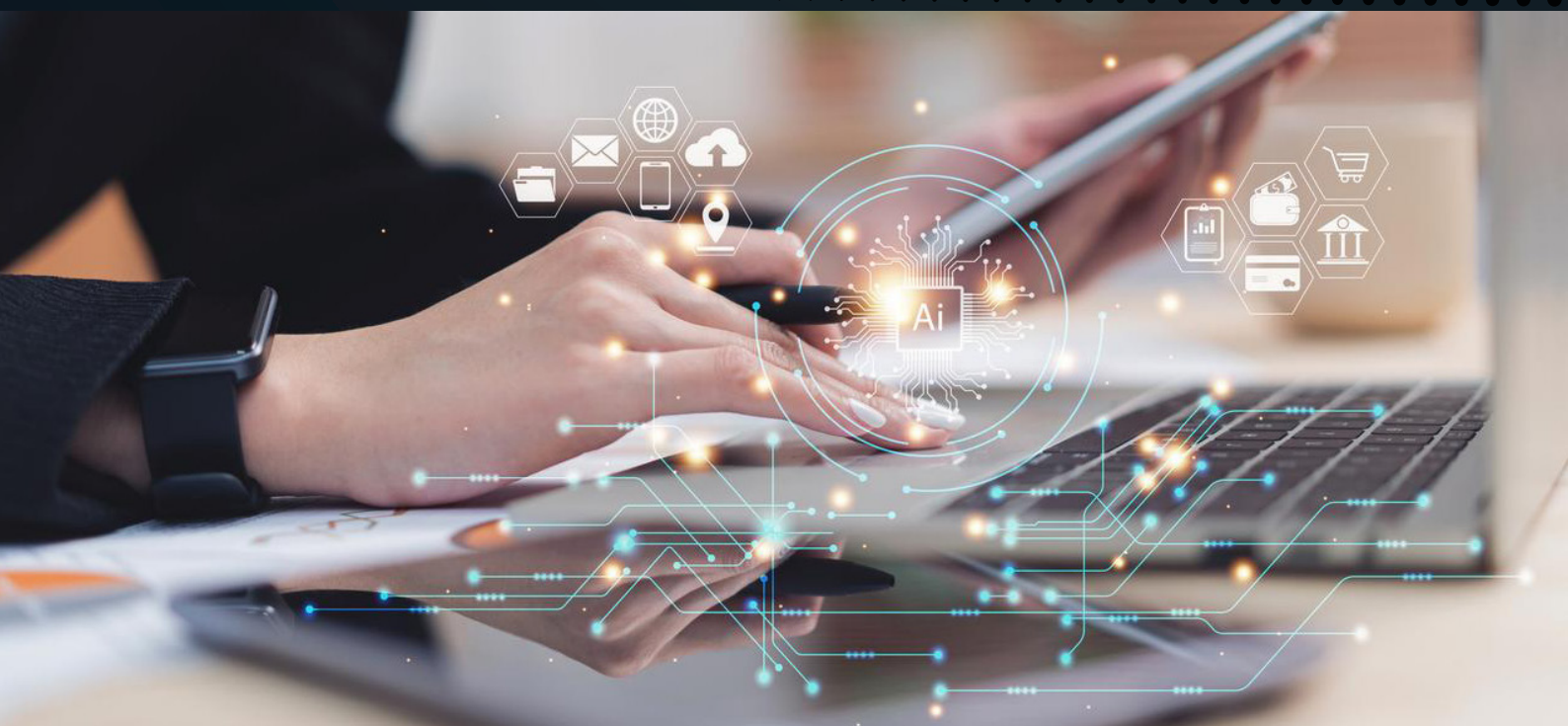


# Version 2025

Nouveautés de la version Abacus 2025



Dialoguez avec votre ordinateur comme s'il s'agissait d'un être humain : Abacus Intelligence vous ouvre de nouveaux horizons. Découvrez comment le logiciel Abacus, version 2025, optimise votre travail quotidien et quels processus peuvent être simplifiés grâce aux fonctions d'intelligence artificielle. Commande vocale, génération automatique de texte ou processus individuels, Abacus Intelligence introduit un niveau d'interaction que vous ne connaissiez pas auparavant. Abacus Intelligence répond à vos

questions avec précision et s'impose comme un assistant performant au quotidien. Vous trouverez de plus amples informations sur [abacus.ch/fr/abacus-intelligence](https://abacus.ch/fr/abacus-intelligence).

Enquêtes externes et portails personnalisés - la clé numérique pour une collaboration efficace avec des interlocuteurs externes. La version Abacus 2025 se présente comme un outil précieux pour la communication avec des personnes externes, par exemple les clients, grâce à des portails personna-

lisables. Les portails Abacus sont synonymes d'échanges interactifs et sécurisés. Ils font passer la collaboration avec les parties externes au niveau supérieur.

Alliance de l'innovation et des valeurs sûres : tout en étant innovante sur le plan technologique, la dernière version du logiciel répond également aux exigences légales actuelles. Toutes les applications ont été développées afin de vous offrir encore plus de confort. Parcourez ce document pour en savoir plus.

## Monnaie de base par division

- En définissant une monnaie de base par division, il est possible de gérer des divisions avec des monnaies différentes dans un seul mandant. La monnaie de base est gérée au niveau de la division, ce qui est idéal pour les entreprises ayant des succursales à l'étranger. Plus d'informations : [abacus.ch/lw-gb](http://abacus.ch/lw-gb)

## Comptabilité financière

- Dans le traitement de rapprochement, les écritures associées sont comparées et les écritures rapprochées sont marquées. Cette tâche récurrente peut être automatisée à l'aide d'une activité BPE et de modèles.
- Grâce aux comptes annuels Abacus créés dans le cloud, les clôtures annuelles, y compris l'annexe, l'utilisation du bénéfice et le tableau de financement, peuvent être établis de manière rapide, sûre et intuitive.
- Les programmes de bilan affichent les nouvelles écritures ou les écritures modifiées directement dans l'édition. Les modifications sont immédiatement visibles et sont mises en évidence par des couleurs.
- Les nouvelles activités BPE permettent d'automatiser non seulement l'imputation du budget détaillé dans la Comptabilité financière mais également le traitement de répartition et le traitement des intérêts. La comptabilité est actualisée régulièrement et de manière automatisée.
- La fonction "Intérêts" permet d'automatiser le calcul des intérêts sur les comptes de bilan dans la planification financière. Cela est par exemple utile pour les financements spéciaux.
- Les colonnes de répartition dans la planification financière permettent une budgétisation sur une base mensuelle. Les entrées dans la colonne des totaux sont automatiquement réparties et les ajustements dans les colonnes des mois sont automatiquement totalisés.
- Un rapport peut être édité directement dans les vues de la planification financière et de l'analyse des écarts.
- Le paramétrage des écritures de contrepartie du bilan prévisionnel dans la planification financière permet une définition combinée des sections de frais et des charges par nature. Par exemple, pour les financements spéciaux, les écritures de contrepartie peuvent être définies correctement.
- Lors des écritures d'investissement dans la planification financière, les sections de frais d'amortissement (1+2) peuvent être remplacées. Cela permet de simplifier la configuration des catégories d'investissement.
- Les dimensions définies dans les vues du plan financier peuvent être actualisées de manière automatisée. Les adaptations des classifications ou des éléments de détail ne doivent plus être actualisées manuellement.
- Les valeurs de base peuvent être mises à jour automatiquement dans l'analyse des écarts. Une actualisation manuelle en supprimant ou en ajoutant des colonnes n'est donc plus nécessaire.

## Comptabilité des débiteurs

- Les programmes de saisie des paiements et de compensation sont disponibles dans la Browser Edition. Ils sont plus clairs et simplifient les processus de travail. Le programme de compensation offre une large palette de définitions de concordance. Il est en outre possible de supprimer délibérément des documents et des paiements de la compensation ou de traiter la compensation manuellement. Les deux programmes sont liés.

- Un blocage d'écriture peut être défini par division dans les comptabilités auxiliaires. Il n'est donc plus nécessaire de définir un blocage général des écritures par entreprise et l'imputation dans la Comptabilité financière reste possible.
- Avec le statut "Duplicata", les paiements électroniques livrés deux fois par la banque ou la Poste (dans des fichiers de paiement différents) sont automatiquement marqués comme doublons et ne sont pas imputés dans la Comptabilité des débiteurs.
- Votre locataire paie son loyer avec un ancien bulletin de versement ? Pour les paiements qui ne peuvent pas être attribués, le numéro de référence peut être repris automatiquement comme nouvelle ligne de référence dans la relation contractuelle dans la base des locataires. Le paiement peut ainsi être imputé, sans erreur d'écriture.
- La fonction "eBill Direct Debit" est disponible dans la Comptabilité des débiteurs et dans l'E-Business. Il s'agit de la version qui succède à l'actuel LSV. Avec eBill Direct Debit, la facture est envoyée au débiteur et débitée par voie électronique.
- Le workflow d'AbaScan Pro a été amélioré de manière à créer un processus continu, dans lequel les utilisateurs n'ont plus besoin d'ouvrir le programme AbaScan Pro. Les données peuvent être traitées immédiatement dans les comptabilités auxiliaires.
- De nouvelles fonctions dans la procédure de rappel permettent entre autres de gérer les annexes et le classement des dossiers. Le dossier annexé et/ou classé peut être spécifié librement. L'automatisation de la procédure de rappel a également été étendue grâce à de nouvelles activités BPE.

## Comptabilité des créanciers

- Le nouveau programme de compensation permet de saisir et d'imputer les compensations des créanciers et les compensations inter-applications avec des documents débiteurs dans un programme séparé, sans créer un traitement "dispo".
- Un blocage d'écriture peut être défini par division dans les comptabilités auxiliaires. Il n'est donc plus nécessaire de définir un blocage général des écritures par entreprise et l'imputation dans la Comptabilité financière reste possible.
- Le workflow d'AbaScan Pro a été amélioré de manière à créer un processus continu, dans lequel les utilisateurs n'ont plus besoin d'ouvrir le programme AbaScan Pro. Les données peuvent être traitées immédiatement dans les comptabilités auxiliaires.
- Le processus d'entrée centrale des factures a été massivement remanié, tant au niveau de la Comptabilité des créanciers que de la Gestion des commandes. Les utilisateurs sont beaucoup mieux soutenus dans le processus. Grâce aux données reconnues dans la DeepBox, la saisie des documents, la liaison avec la commande et sa finalisation sont facilitées.
- La DeepBox permet désormais de télécharger des pièces jointes et des genres de prestation, de sorte que ces informations peuvent déjà être transmises à la Comptabilité des créanciers via la DeepBox.
- De nombreuses nouvelles fonctions ont été ajoutées à la nouvelle validation de documents. Il est désormais possible, par exemple, de fractionner des positions dans MyAbacus ou de valider directement des documents avec des paramètres spécifiques.

## Comptabilité des immobilisations

- La base des immobilisations est disponible dans la Browser Edition. Elle offre une solution conviviale et moderne aux clients qui

géraient jusqu'à présent leur comptabilité des immobilisations dans Excel. La nouvelle option Comptabilité des immobilisations Basic se concentre sur la saisie et la gestion des données des immobilisations, de sorte que l'utilisateur final ne doit s'occuper que des informations pertinentes relatives à l'immobilisation.

- Les interfaces REST Mouvements et Image de l'immobilisation ont été étendues. L'interface permet de créer des mouvements et d'ajouter, d'actualiser ou de supprimer des images d'immobilisation.
- La nouvelle fonction "Budgétisation étendue des immobilisations" permet d'ouvrir de futurs exercices budgétaires d'immobilisations sans devoir créer d'exercices de comptabilité financière ou d'années budgétaires. Ces exercices existent uniquement dans la Comptabilité des immobilisations et peuvent donc être utilisés de manière flexible pour la planification financière et des investissements.

## Electronic Banking

- Les ordres de paiement peuvent être validés dans l'application AbaClik AI. L'application DeepID peut être utilisée comme fonction de sécurité supplémentaire pour l'identification de la personne qui partage les données, au lieu des données de connexion. La validation est ainsi dotée d'une signature indélébile qui peut être attribuée sans équivoque à la personne. Si la validation a été entièrement accordée, le paiement peut, sur demande, être automatiquement envoyé à l'établissement financier ou exporté.
- Des règles standards pour l'Electronic Banking, la Comptabilité des débiteurs et des créanciers, des règles d'exclusion pour LSV, QRR et SCOR ainsi que des propositions de règles intelligentes pour les écritures manuelles dans la Comptabilité financière, augmentent le degré d'automatisation lors de l'imputation des mouvements de compte. En attribuant simplement ces règles aux lieux de paiement de l'entreprise, la plupart des mouvements de compte sont automatiquement et correctement imputés.
- Les avis de notes de crédit et de débit sont automatiquement attribués aux bons mouvements de compte, classés dans le dossier de l'Electronic Banking et, en combinaison avec l'imputation des mouvements de compte, reliés à la Comptabilité financière. Les e-documents de nombreux établissements financiers sont déjà pris en charge, d'autres suivront.
- L'interface bLink de SIX pour la connexion à la banque peut être utilisée dans Abacus. L'onboarding simple et sûr s'effectue avec les données de connexion existantes, sans qu'aucun autre document ne soit nécessaire. Cette connexion permanente aux établissements financiers est particulièrement adaptée pour remplacer EBICS sur les petites installations.
- Dans la Browser Edition, les décomptes de cartes de crédit peuvent être traités au format PDF et rapprochés aux notes de frais ouvertes. C'est particulièrement utile lorsque les émetteurs de cartes ou Abacus ne proposent pas d'interface en direct.
- Dès à présent, de nouvelles interfaces avec les fournisseurs de cartes de crédit UBS Card Center et Viseca sont supportées. Avec Viseca, les transactions peuvent être reliées aux notes de frais dans AbaClik immédiatement après leur émission au point de vente et ainsi être clôturées.
- DeepPay permet de connecter environ 120 établissements bancaires à un logiciel via une API REST unique. DeepPay s'adresse aux éditeurs de logiciels qui souhaitent traiter les paiements en ligne de manière sûre et fluide.

## Comptabilité des salaires

- Une nouvelle fonction dans le domaine de l'embauche multiple permet de traiter les salaires de différents contrats de travail d'un collaborateur dans la même entreprise, indépendamment de la période. Par exemple, le salaire horaire d'un contrat de travail peut être décompté en début de mois et le salaire mensuel lié à un autre contrat de travail peut être décompté à la fin du mois.
- Le programme de répartition des sections de frais a été remanié et affiche désormais la répartition par composant salaire, ce qui augmente considérablement les possibilités de suivi. En particulier dans le cas de structures complexes à plusieurs niveaux, la répartition des sections de frais d'un service est par exemple beaucoup plus claire.
- Le processus d'établissement des certificats de salaire a été étendu en raison de nouvelles directives. Une distinction est désormais faite entre les certificats de salaire provisoires et définitifs. Seuls les certificats de salaire définitifs reçoivent le numéro d'identification unique (Doc ID) et peuvent être transmis via ELM et remis aux employés.
- Il est désormais possible pour les supérieurs hiérarchiques de pré-saisir des déclarations d'accident pour leurs employés. Les supérieurs hiérarchiques saisissent la déclaration au nom de l'employé dans l'UKA Send. La sous-page "Accident" doit pour cela être ajoutée dans MyAbacus sous "Mes employés". La déclaration d'accident saisie est ensuite transmise au service RH, qui peut la traiter.
- Divers points de programme de la Comptabilité des salaires ont été mis en œuvre dans la Browser Edition. Outre le budget et la matrice de répartition des sections de frais, les deux programmes de pré-saisie, la base du personnel et divers extraits ont été implémentés dans cette version. Pour les extraits, différents genres de rapport ont été mis en œuvre. La Browser Edition permet d'accéder à Abacus dans une interface web moderne sans installation d'AbaClient.
- À partir de la version 2025, les adresses supplémentaires telles que les adresses d'urgence, de partenaires ou d'enfants ne sont plus gérées dans le CRM, mais créées directement dans la base du personnel. Cette approche améliore la protection des données tout en permettant de continuer à associer l'adresse supplémentaire au CRM en cas de paiement. Les adresses supplémentaires existantes peuvent, dans la mesure du possible, être détachées individuellement ou globalement du CRM, de sorte que les données ne soient plus gérées que dans la base du personnel.
- La limite de six langues a été supprimée dans la Comptabilité des salaires. Cela permet de prendre en charge toutes les langues activées sur le mandant.
- Le "check-in des employés" a été créé à la demande de clients fiduciaires. Les nouveaux employés peuvent ainsi être saisis de manière collaborative par la fiduciaire, le client et l'employé lui-même. Au moyen d'un formulaire DeepBox, les employés peuvent synchroniser leurs informations personnelles et leurs documents avec Abacus de manière simple et sûre, sans avoir besoin de se connecter.
- L'option Budget a été perfectionnée pour la Browser Edition. Les utilisateurs peuvent effectuer les traitements budgétaires dans la Browser Edition grâce à une interface utilisateur améliorée et à des adaptations de la gestion des processus.
- Le traitement des pré-saisies récurrentes a été adapté sur la

version 2025, car l'utilisation simultanée d'un composant salaire en tant que pré-saisie récurrente et ordinaire conduisait à des constellations inesthétiques. Il est désormais possible d'attribuer aux pré-saisies récurrentes les paramètres "autoriser le traitement" et "bloquer le traitement".

- Quelques améliorations et souhaits ont été mis en œuvre dans le domaine des allocations familiales. Par exemple, les allocations internes peuvent être saisies directement pour les enfants et décomptées en détail, les périodes des allocations peuvent être prises en compte dans le calcul, l'ordre de décompte des enfants peut être défini et divers paramètres sont désormais gérables par caisse d'allocations familiales.
- L'imputation dans une monnaie étrangère est désormais possible. La monnaie de la Comptabilité des salaires et la monnaie du mandant (monnaie Cofi) peuvent différer. Dans le programme 17 "Préparation du document comptable", les montants de la Comptabilité des salaires sont convertis et peuvent ensuite être imputés dans la monnaie d'imputation correspondante, directement ou via l'exportation dans la Comptabilité financière.

## SalaireLight

- Le produit SalaireLight est abandonné avec la version 2025. Les mandants SalaireLight encore existants seront migrés dans une Comptabilité des salaires Entreprise lors de la mise à jour.

## Ressources humaines

### On- & offboarding

- Grâce au designer, il est désormais possible de placer le champ "DeepSign" dans le formulaire. Le signataire peut être défini et les séquences de formulaire peuvent être mentionnées dans le document à signer.
- Après avoir complété un formulaire avec l'élément DeepSign, un e-mail est envoyé au signataire pour la signature électronique DeepSign.
- Une nouvelle brique pour les RH (Ressources humaines) est disponible dans l'application AbaClik AI. Dans la version 2025, l'accent a été mis sur les fonctionnalités pour les onboardées, afin qu'ils puissent accéder aux informations et aux tâches aussi bien via MyAbacus que via l'application AbaClik AI.
- Le dossier personnel est désormais également disponible dans la brique RH. À l'avenir, d'autres thèmes RH seront implémentés dans l'application AbaClik AI sous la brique RH.

### Company Communication

- La gestion des documents a été intégrée. Elle a également été ajoutée dans la version 2024. La gestion des documents permet aux personnes autorisées de définir une structure de documents et d'enregistrer des documents auxquels les employés peuvent accéder à tout moment par le biais de MyAbacus ou de l'application AbaSquare.
- Avec la version 2025, les sondages créés dans Company Feed peuvent désormais être exportés dans un fichier Excel ou CSV.
- Les employés pourront "épingle" des canaux à partir de la version 2025. Les canaux importants pourront ainsi être priorités dans la navigation ou sous "Mes vues".
- Désormais, les articles des Company News peuvent également être partagés dans le Company Feed, avec la nouvelle action "Partager l'article".
- Les Company News peuvent être évaluées de manière encore plus détaillée. La fonction de rappel permet d'attirer l'attention

des employés sur les articles qu'ils n'ont pas encore lus. Les notifications par e-mail pour les nouveaux articles d'actualité peuvent être forcées. Cette nouveauté a été également ajoutée dans la version 2024.

### Certificat de travail

- Dans le module "Certificat", il est possible de saisir des commentaires lorsque le certificat est transmis à une tierce personne pour contrôle. Le commentaire apparaît directement dans la tâche correspondante dans l'inbox de la tierce personne impliquée.
- Il est également possible de déclencher manuellement des rappels et de les envoyer au responsable du processus. Le texte du rappel peut être personnalisé. Le responsable du processus reçoit le rappel dans l'inbox. Cela permet de s'assurer qu'aucun certificat n'est oublié. De plus, un nouveau panneau de regroupement (grouping panel) est disponible dans la section des modèles de texte pour la définition des modèles de texte de rappel.
- Les modèles de certificat ont été étendus. Désormais, les modèles d'attestation de travail, de certificat intermédiaire et de certificat final peuvent être adaptés par les RH lors de leur création ou dans le statut "Envoi".
- La désignation des genres de certificat peut être personnalisée à partir de la version 2025.

### Gestion de la formation

- À partir de la version 2025, il sera possible de gérer une date de clôture dans la gestion de la formation afin de documenter clairement les formations achevées et d'en assurer le suivi. Des tables individuelles ont également été débloquentées dans la gestion de la formation.
- Les formations terminées peuvent être automatiquement transférées dans le CV, ce qui réduit la charge administrative et permet de maintenir le CV à jour.
- Un nouveau champ "Diplôme" a été ajouté dans le CV. Il contient des valeurs types telles que Master, CAS, etc.
- Une nouvelle fonction d'exportation est disponible dans la liste des participants de la gestion de la formation pour des exportations standardisées ou individualisées.
- Depuis la version v2024, la solution DeepSign est intégrée dans les formulaires des processus RH, ce qui permet de signer numériquement les formulaires.
- Les formations ayant le statut "inactif" ne sont pas visibles dans le catalogue de formation, mais peuvent être gérées par les responsables de formation et utilisées pour des inscriptions individuelles.
- Les demandes de formation sont automatiquement créées avec le statut "demandé" et peuvent être traitées directement, ce qui réduit la charge de travail des responsables de formation. En outre, il est possible de créer des sets de formations pour regrouper plusieurs formations et effectuer des inscriptions en un seul clic.
- Il est désormais possible de saisir des nombres décimaux pour la durée de la formation (par exemple 7.5 heures au lieu de nombres entiers uniquement).
- Le CV-Parser (analyseur syntaxique de CV) est également disponible dans le CV. Il est désormais possible d'importer le CV directement depuis le dossier. Les employés ont ainsi le choix entre le classement local ou le dossier.

## Entretien d'évaluation

- Dans le module "Entretien d'évaluation", des entretiens flexibles peuvent être réalisés à partir de la version 2025. Au moyen de droits d'accès dans le déroulement de l'entretien, il est possible d'attribuer aux supérieurs hiérarchiques et aux employés des droits leur permettant d'adapter le profil d'évaluation après l'ouverture de l'entretien. Les critères d'évaluation peuvent être masqués, ajoutés à partir du catalogue, modifiés et entièrement créés.
- Les notifications dans l'entretien d'évaluation ont été étendues. Une échéance peut être indiquée dans le déroulement de l'entretien. Celle-ci peut, par exemple, rappeler aux employés et aux supérieurs de terminer la préparation de l'entretien. Des rappels automatiques peuvent également être déclenchés pour les objectifs et les mesures.
- Les processus BPE peuvent être intégrés dans l'entretien d'évaluation via le déroulement de l'entretien. Ils sont enregistrés en tant qu'activité sur une action. Dès que les utilisateurs exécutent l'action, le processus BPE correspondant est exécuté.
- L'affichage des composants Objectifs et Mesures a été adapté. D'une part, le layout de l'évaluation des objectifs et des mesures a été uniformisé avec celui des critères d'évaluation. D'autre part, les évaluations des objectifs et mesures antérieurs se distinguent mieux visuellement de l'accord sur de nouveaux objectifs et mesures.

## Révision de la rémunération

- Flexibilité des bandes salariales : les champs des bandes salariales, tels que la valeur minimale et maximale, peuvent être définis pour permettre des calculs et des restrictions ciblés.
- Total annuel et valeurs de l'année précédente : l'évolution de la rémunération est encore simplifiée par l'intégration du total annuel pour le salaire et les primes, avec un soutien supplémentaire pour les valeurs de l'année précédente.
- Commentaires lors de la clôture de la planification : les commentaires de planification dans MyAbacus améliorent la communication entre les responsables de la planification et les approbateurs. Les commentaires peuvent être indiqués de manière facultative ou obligatoire.
- À partir de la version 2025, il sera possible d'intégrer des sites web externes ainsi que des vues MyAbacus sous forme de liens grâce au widget Quick Link, afin que les employés puissent trouver rapidement des informations et des programmes importants.

## Gestion des candidats

- À la demande générale, nous avons mis en œuvre le compte candidatures. Les candidats peuvent désormais suivre et gérer eux-mêmes leur candidature de manière autonome. Les RH et les services spécialisés bénéficient ainsi d'une communication simplifiée et de processus de recrutement plus clairs. Les informations et documents pertinents peuvent être demandés ultérieurement et facilement grâce à la fonction de chat puis ajoutés via le téléchargement de documents. Cela simplifie la communication et améliore l'expérience de candidature. Le Multiposter "Prospective QuickPost", une nouvelle coopération entre Abacus et prospective media services pms AG, permet d'atteindre 300 plateformes de recrutement via une interface centralisée. Cela permet d'économiser du temps et de l'argent en réduisant les efforts d'intégration et en donnant accès aux prix des plateformes

sans frais supplémentaires. Publication des offres d'emploi de manière efficace, transparente et par le biais d'un seul et même prestataire !

- La nouvelle fonction d'évaluation par étoiles permet de compléter les évaluations rapides par des commentaires personnels. Ces commentaires sont affichés clairement dans le dossier du candidat ainsi que dans l'aperçu général, ce qui permet une évaluation encore plus précise du candidat.

## Gestion des temps & Planification du personnel

### Saisie des heures

- Vos RH gèrent-elles différents modèles de temps de travail des employés à temps partiel ? Désormais, les employés peuvent demander eux-mêmes leurs modèles de temps de travail dans MyAbacus et les soumettre aux RH pour contrôle.
- Vous avez oublié de timbrer en fin de journée ? Le personnel est désormais informé des heures "In" ou "Out" manquantes.
- Meilleure vue d'ensemble des temps de travail modifiés manuellement : les superviseurs hiérarchiques sont informés des modifications manuelles des heures de travail de leurs employés.
- Marquer les absences comme rendez-vous "privé" dans le calendrier : la fonction Exchange permet de synchroniser des rendez-vous comme les absences depuis l'ERP Abacus avec le calendrier de l'entreprise. Les absences, telles que les absences pour maladie, pourront à l'avenir être synchronisées en tant que rendez-vous privé, afin qu'elles ne soient pas visibles pour les autres employés.

### Planification du personnel

- Planifier le personnel en un seul clic grâce à la planification automatique. Vous pouvez planifier automatiquement votre personnel en fonction des besoins, des compétences ou des absences.
- Saisir les services souhaités : vous pouvez proposer à vos employés de saisir les services qu'ils souhaitent.
- Vous avez besoin de deux personnes pour l'équipe du matin et de deux personnes pour l'équipe du soir ? Vous indiquez vos besoins en personnel et vos employés peuvent postuler de manière autonome pour les équipes.
- Votre personnel travaille selon un plan de service strict ? Vous pouvez transférer les heures de travail depuis le plan de service directement dans le "In & Out" des employés. Le temps de travail est ainsi automatiquement saisi lors de la planification des services.
- Publication du plan de service ou modifications : grâce aux notifications push, vous êtes immédiatement informé des publications ou des modifications.

## Gestion des notes de frais

- Soumettre des notes de frais malgré l'avis d'achèvement de la saisie des heures et des prestations : vous définissez vous-même si les écritures de frais peuvent encore être transmises ou non après l'avis d'achèvement.
- Transmettre les notes de frais à une autre personne pour validation en quelques clics : vous pouvez transmettre les notes de frais pour un visa à n'importe quelle personne.
- Effectuer une clôture trimestrielle ou mensuelle même si les notes de frais n'ont pas été visées : les écritures de frais non visées peuvent être déplacées dans une autre période de la Comptabilité financière.

- Écritures de frais pour un achat privé et déduction automatique du salaire : il est désormais possible de déclarer des achats privés pour les paiements de frais effectués avec une carte de crédit d'entreprise. Le retrait privé est automatiquement déduit du salaire et corrigé dans la Comptabilité financière.
- Amélioration de l'affichage des justificatifs lors de la saisie des notes de frais dans MyAbacus : le justificatif est affiché dans MyAbacus directement à côté des informations d'écriture, ce qui permet de contrôler et de comparer facilement les informations. La personne qui saisit la note de frais décide elle-même si elle souhaite scanner le justificatif lors de la saisie (avec extraction des données) ou seulement le télécharger.

## Gestion des projets

- Il vous manque une vue d'ensemble des tâches en suspens de vos mandats ? Avec le nouveau cockpit fiduciaire, vous disposez d'un outil pour une gestion efficace et simple des mandats avec une gestion automatisée des tâches. Vous maîtrisez ainsi toutes vos tâches.
- Vous êtes absent du bureau et devez vérifier et valider une facture ? La validation des factures dans MyAbacus vous permet de valider ou de refuser des factures où que vous soyez à l'aide de votre smartphone ou de votre tablette.
- Cabinets d'avocats : grâce à l'interface entre Abacus et la plateforme "justitia.swiss", l'échange numérique de documents avec les autorités judiciaires est garanti.
- Calculer les propres honoraires selon la SIA directement dans le logiciel Abacus : la nouvelle solution métier pour "architectes, ingénieurs & bureaux techniques" vous permettent de calculer directement les propres honoraires selon la SIA. Le calcul des propres honoraires peut désormais être entièrement effectué dans la base des honoraires.
- Des informations médicales doivent être transmises au médecin généraliste ? Grâce à l'extension des liaisons d'adresse dans la lettre en série, la lettre peut être envoyée automatiquement au bon médecin.
- En gras, en italique ou souligné ? Les informations d'activité peuvent être facilement formatées dans MyAbacus.

## Service après-vente & Ticketing

- Portail client personnalisé : vous disposez de différentes possibilités pour personnaliser votre propre portail client. Vous pouvez par exemple définir votre propre adresse de site web (URL) pour le portail. En outre, vous bénéficiez d'une procédure de connexion simplifiée avec authentification par e-mail.
- AbaSmart 2 est disponible aussi bien pour le système d'exploitation "iOS" que pour "Android".

## CRM

- Des tables individuelles permettent de documenter en détail des informations par adresse.
- Un assistant guide l'utilisateur lors de la saisie et du traitement des adresses. Il propose des adresses de correspondance issues du répertoire officiel des rues en Suisse, ce qui permet d'éviter les erreurs de saisie.
- Les masques du portail MyAbacus CRM peuvent être reconfigurés. La vue d'ensemble des activités, l'affichage détaillé des activités, ainsi que les dialogues de saisie peuvent être configurés.
- L'intégration de DeepInfos dans la base des adresses permet de

vérifier l'exactitude des adresses d'entreprises saisies et d'actualiser automatiquement les informations complémentaires. Une fois la synchronisation réussie, il est possible de se rendre sur DeepInfos pour consulter d'autres informations.

- Le nouveau programme "Aperçu de la gestion des données d'adresses" permet de contrôler toutes les entreprises de la base des adresses avec DeepInfos. Le programme indique si l'adresse de correspondance est correcte et s'il existe effectivement une entreprise avec des noms correspondants à cette adresse.
- L'assistant de rédaction IA simplifie la saisie des descriptions dans les activités. Les textes peuvent être développés ou résumés à l'aide d'Abacus Intelligence.
- Une première version de la base des adresses est disponible dans la Browser Edition. Le programme fait l'objet de développements constants.
- Les regroupements et les hiérarchies d'adresses sont désormais disponibles dans le portail MyAbacus CRM.
- Les adresses peuvent désormais être importées via l'interface si une connexion Innosolv avec service web est active.
- Toutes les données de base de l'application CRM sont intégrées dans le programme "Traduire les données de base".
- Un contexte peut être défini sur le modèle des activités récurrentes. Une fois créées, ces activités sont immédiatement associées à l'adresse, à la personne de contact, etc. souhaitée.

## Gestion des commandes

- La nouvelle validation du module "Vente" permet une attribution flexible et automatique des responsables et des workflows de validation en fonction de critères prédéfinis. Les commandes clients peuvent être contrôlées et validées directement dans MyAbacus. De plus, l'utilisation de structures et de rôles organisationnels centralisés réduit le travail de gestion des structures de validation.
- La nouvelle gestion des frais permet de générer automatiquement des taxes (légales) dans une commande client. Une nouvelle base gère les taxes qui sont ensuite liées à l'article dans la base des produits. Sur la base de règles prédéfinies et de modèles, les taxes correspondantes sont automatiquement créées dans la commande client.
- Avec le nouveau débiteur de facture, il est possible de représenter séparément le donneur d'ordre et l'assujéti au paiement. Lors de la création de la facture dans la Gestion des commandes, le débiteur de la facture est automatiquement déterminé. Après imputation, le document débiteur est au nom du payeur, tandis que le donneur d'ordre initial subsiste dans la Gestion des commandes.
- Grâce au nouveau processus d'entrée centrale des factures, les données de facturation reconnues sur la DeepBox au moyen de DeepO peuvent être utilisées pour des automatisations. La commande peut ainsi être comparée à la facture et vérifiée automatiquement.
- Le nouveau dashboard du module "Achat" offre un aperçu compact de la situation actuelle des achats et simplifie les processus de décision. Les utilisateurs obtiennent en quelques clics un aperçu de l'évolution des coûts, des commandes fournisseurs ouvertes et de la gestion des produits et des fournisseurs. Grâce à des représentations claires et à une sélection individuelle des périodes, les données d'achat peuvent être analysées de manière ciblée et les tendances facilement identifiées.

- Le fournisseur DPD est désormais disponible pour l'envoi de colis.
- Une base a été créée pour les différences de quantité en stock. Ce processus simplifie l'interface entre la Gestion des commandes, la Gestion de la production et la Gestion du stock. En cas d'écarts de quantité, il sera possible de les signaler directement depuis la gestion du stock au module "Vente", au module "Achat" et à la Gestion de la production. Après ajustement dans la Gestion des commandes ou dans la Gestion de la production, la quantité correcte peut être imputée dans le stock. Ce processus est actuellement assuré par une activité BPE.
- Dans le domaine d'AbaPoint, les endpoints pour la réception, la sortie et le transfert de marchandises ont été mis à disposition côté serveur. Ce système servira de base à l'application AbaPoint. La livraison de cette nouvelle fonction au sein de l'application est prévue pour le deuxième trimestre de l'année 2025.
- Il est désormais possible de contrôler le prélèvement automatique des lots/n° de série sur le lieu de stock et le domaine de stock.
- Les écritures inter-divisions pour les confirmations de matière sont désormais également possibles pour les ordres de fabrication de projet. L'intégration dans la Gestion des projets se poursuit.
- Les écarts de quantité provenant d'un ordre d'approvisionnement en relation avec la gestion du stock à plusieurs niveaux sont supportés dans l'ordre de fabrication pour les confirmations et les réceptions. Cela simplifie le processus administratif de gestion du stock.

## E-Business

- AbaBridge est la solution moderne qui succède aux anciennes fonctions AbaNet, qui étaient exploitées sur la plateforme AbacusCity. Toutes les fonctions habituelles d'AbaNet sont intégrées dans AbaBridge, de sorte que les processus peuvent se poursuivre sans interruption. Parallèlement, AbaBridge offre une infrastructure élargie et plus performante pour un échange électronique de données encore plus sûr et plus efficace.
- Pour les documents entrants, le contrôle du total des positions par rapport au total des documents n'est pas nécessaire. L'accent est désormais mis sur la cohérence du total des documents. Cela simplifie le traitement des documents dont les positions ne sont pas correctement saisies, mais dont le total est correctement indiqué.
- Une nouvelle fonction a été ajoutée à l'aperçu des documents électroniques. Les commandes des clients peuvent désormais être affichées directement dans une commande. Cette extension permet de passer directement à l'e-document de la commande du client et d'optimiser ainsi le processus de travail.
- Le choix de la division a été amélioré. La division actuellement sélectionnée reste désormais stable, même si les utilisateurs effectuent des paramétrages ou d'autres actions dans le programme. Cela permet de garantir une expérience utilisateur plus cohérente et plus efficace.
- Des adaptations ont été effectuées pour la Comptabilité des créanciers dans le programme "Traitement des liaisons". De nouveaux champs cibles ont été ajoutés afin de permettre un mapping et un traitement plus précis des données.
- La fonction d'importation et d'exportation dans les programmes "Traitement des liaisons" et "Attribution des valeurs de liaison" a été révisée. Lors de l'importation d'un fichier de mapping, le système vérifie désormais s'il existe déjà un mapping portant le même nom. Les mappings existants peuvent être soit remplacés, soit créés en tant que nouveaux mappings. Lors de l'exportation, un format spécifique est édité afin de rendre la structure des données plus claire et plus homogène.
- Les paiements en ligne peuvent désormais être importés dans le système afin de procéder à un rapprochement avec la solution de réconciliation (comparaison des chiffres du système de vente avec les chiffres de l'acquéreur). Le type de document "Informations de paiement" est utilisé à cet effet. Seuls les paiements ou les documents débiteurs avec un paiement automatique incluant les données de rémunération EFT peuvent être imputés.
- La procédure eBill Direct Debit, qui remplace la procédure LSV en Suisse, a été implémentée avec succès. Grâce à l'E-Business Abacus, nos clients sont prêts pour la nouvelle génération du recouvrement direct numérique.
- Une entreprise peut désormais enregistrer des facteurs de prix et de stock par position via la SalesOrderInbox - tout comme via la SalesOfferInbox ou la Sale-ReturnInbox - comme cela était déjà
- Il est désormais possible de communiquer la quantité de pièces bonnes livrées à l'ordre de fabrication à partir d'une commande fournisseur pour une opération externe. L'avantage est que les tolérances de la matière liée, qui peuvent survenir lors de la fabrication en sous-traitance, peuvent également être signalées avec précision.
- L'imputation proportionnelle des positions OF peut désormais être définie de manière facultative au niveau des ressources ou des produits. Si cette option peut être définie par ressource ou par produit, la gestion des données de base s'en trouve considérablement réduite.
- Afin de pouvoir calculer les majorations de manière encore plus variée dans une calculation, il est désormais possible d'utiliser les valeurs de calcul d'une ligne de référence pour le type de ligne "majoration/réduction" dans l'éditeur de formules.
- En option, il est désormais possible de surveiller les délais à partir de la commande client, de la commande fournisseur et de l'ordre de fabrication. Cela signifie que les délais déjà confirmés peuvent être activés pour une surveillance et qu'en cas de report, l'observateur peut être informé.
- Diverses autres interfaces REST (en lecture et en écriture) sont disponibles à partir de la version 2025.
- Des champs base de données étendus peuvent désormais être saisis pour les tables OCH et OCP, ce qui offre une plus grande flexibilité dans la gestion des lots/numéros de série.
- En option, il est possible de déterminer qu'un seul prélèvement de stock propre au lot est possible par composant. Cela permet de s'assurer qu'un produit à fabriquer ne l'a été qu'avec des produits propre au lot sur les positions de nomenclature. Cela minimise le risque de rebut et optimise la qualité du produit.
- L'intégration dans le Service après-vente franchit une nouvelle étape. Il est désormais possible de créer et de référencer un ordre de fabrication à partir d'une position d'ordre d'intervention. L'approvisionnement d'un besoin à partir du programme Service après-vente peut être géré de manière optimale, de la même manière que le besoin d'une position de commande client.
- Parallèlement, d'autres fonctionnalités sont également disponibles, comme la saisie de codes-barres avec une caméra pour la saisie des heures OF et la saisie des heures OF pour les ressources liées.

## Gestion de la production

possible dans AbaShop. Cette fonction permet une conversion flexible entre l'unité de base, l'unité de vente et l'unité de quantité de stock, ce qui optimise considérablement la gestion des quantités en stock et des prix.

## Archivage & numérisation

### Archivage

- Via SharePoint Connector, il est possible d'externaliser ou de synchroniser des dossiers ou des structures entières dans un environnement SharePoint.
- Le menu contextuel du dossier a été révisé afin d'en faciliter l'accès.
- Une nouvelle colonne "Date d'importation" se trouve dans le dossier et indique la date à laquelle le document a été importé.
- La nouvelle colonne "Annexe" permet de voir en un coup d'œil si un fichier mail du dossier comporte une pièce jointe.
- Si un auteur est indiqué dans un document Microsoft Office, il peut être affiché avec la colonne "Auteur".
- À l'aide des raccourcis clavier, il est désormais possible de copier, couper et insérer des documents.
- Afin de garantir un classement efficace des documents (par ex. informations sur les projets), l'assistant d'importation peut être désactivé.
- Pour répondre aux besoins des utilisateurs, l'aperçu des documents peut être placé librement.
- Microsoft Word, Excel, Powerpoint et des fichiers texte peuvent être créés directement à partir du dossier.

### Numérisation

- Les propositions standards créées automatiquement peuvent désormais être créées manuellement.
- En double-cliquant ou en utilisant le menu contextuel du document analysé, il est possible d'ouvrir directement l'application correspondante et de se focaliser sur le document correct.

### AbaBat

- Highlight de l'année 2025 : la nouvelle solution métier pour les architectes, les ingénieurs et les bureaux techniques ! La nouvelle solution métier vous permet de reproduire dans un seul logiciel l'ensemble du processus de construction de bout en bout, du devis à la comptabilité de la construction. La solution logicielle offre une réelle valeur ajoutée, en particulier pour les clients disposant de leur propre service de planification de la construction.
- Regrouper facilement les prix et conditions des sous-traitants dans le portail des appels d'offres : les sous-traitants peuvent saisir eux-mêmes leurs prix et conditions directement sur le portail des appels d'offres. Le sous-traitant accède à un portail externe et n'a pas besoin du logiciel Abacus.
- Afficher ou masquer individuellement des colonnes dans le grid de construction : les utilisateurs décident eux-mêmes de la colonne et de l'ordre qu'ils souhaitent afficher ou masquer dans le grid de construction.
- Données de calculation au niveau de l'avenant : vous gérez la base de calculation au niveau de chaque avenant. La dépendance par rapport au mandat principal peut être rompue si nécessaire afin d'appliquer des prix différents du mandat principal / contrat d'entreprise.
- Bloquer la position et fixer les prix : cette nouvelle fonction permet de fixer une position de descriptif dont le calcul est terminé. Le prix de la position et ses détails de calculation ne peuvent

donc plus être modifiés. Une modification erronée de la position de descriptif n'est donc plus possible.

- Groupes d'accès sur le modèle de calculation : si une entreprise est composée de plusieurs sociétés, les modèles de calculation ne devraient pas être visibles entre les sociétés. C'est important, car les modèles de calculation contiennent des paramètres individuels. Cette nouvelle fonction permet d'attribuer et de limiter les modèles de calculation à certains groupes.

### Abalmmo

- Les premiers programmes sont disponibles dans la Browser Edition. L'accent est mis sur les programmes de données de base "Base des immeubles" et "Base des locataires/copropriétaires". Les régies immobilières peuvent ainsi accéder de partout aux informations les plus importantes. Il est également possible de procéder à de simples adaptations des données par le biais de différents terminaux.
- La nouvelle clôture propriétaire permet d'établir facilement des clôtures intermédiaires et annuelles. Dans un premier temps, les comptabilités des immeubles sélectionnés sont bloquées pour d'autres écritures et le bénéfice est déterminé. Les documents de clôture peuvent ensuite être préparés et mis à la disposition des propriétaires via DeepBox, par envoi d'e-mail ou par courrier. Les documents peuvent être regroupés de manière flexible. Il est possible de préparer des extraits standards (p. ex. bilan / compte de résultat, état locatif ou postes ouverts), des AbaReports personnalisés ou des contenus de dossiers individuels et de les enregistrer au format PDF. La dernière étape consiste à créer l'écriture de bénéfice et à reporter le solde.
- La décomptabilisation des postes ouverts avant le décompte PPE a été révisée. C'est désormais la relation contractuelle qui est déterminante. Ainsi, les documents saisis manuellement peuvent également être mieux pris en compte.
- Les commandes d'artisans doivent pouvoir être passées le plus facilement possible. À partir d'une activité, les commandes aux artisans peuvent désormais être envoyées par e-mail et surveillées. Après réception de la facture, les activités peuvent être clôturées (disponible à partir du servicepack de mai 2025).
- Les documents préparés, tels que les bulletins de versement, les extraits de compte, les décomptes de chauffage et frais accessoires, etc., peuvent non seulement être imprimés ou déposés dans la DeepBox des locataires/copropriétaires, mais aussi, et c'est nouveau, être envoyés directement par e-mail.
- Si un paiement est compensé avec un justificatif de facturation dans le programme "Paiements non attribuables" de la Comptabilité de débiteurs ou si un nouveau paiement anticipé est créé, la référence QR peut être automatiquement enregistrée dans Abalmmo. Ainsi, les paiements futurs peuvent être traités correctement dès le traitement du fichier de paiement.
- L'extrait de compte du copropriétaire peut désormais être envoyé sous forme d'e-facture.
- Les documents originaux sont également édités dans la facture finale.
- Deux colonnes ont été ajoutées à l'interface DIFC / DIFEE. Il est ainsi possible de lire les quantités de froid et d'électricité effectivement consommées.
- L'EDID peut être gérée par maison.



## Abacus Tool-Kit (ATK)

### Gestion des utilisateurs

- Le nombre d'échecs de MFA (en cliquant sur "Refuser") au terme duquel un utilisateur est inactivé peut être défini dans les paramètres de connexion. L'utilisateur doit ensuite être libéré par un administrateur.
- L'accès aux programmes de tous les utilisateurs peut être exporté au format Excel. Un extrait simple et rapide est ainsi possible pour une gestion des utilisateurs basée sur des politiques. Une politique des programmes avec les programmes à extraire est nécessaire.
- Un texte d'aide peut être activé et une adresse e-mail peut être définie dans les paramètres. Ces informations s'afficheront sur la page de connexion sous le symbole "Aide". L'utilisateur final peut ainsi trouver rapidement le bon interlocuteur en cas de problème de connexion.

### Exchange Integration

- L'Exchange Integration permet désormais de connecter le serveur Exchange via l'interface Graph.
- La synchronisation unidirectionnelle des adresses est possible via le programme Exchange Integration avec l'interface Graph.

### Intégration de la connexion Gmail

- En raison du changement opéré par Google, il est désormais possible de se connecter à Gmail via OAuth.

## Office Integration

- L'add-in pour Excel, qui peut charger des rapports de matrice à partir d'Abacus, permet d'effectuer des analyses de données complexes dans Excel et de les présenter de manière claire.
- L'add-in pour Outlook, qui peut démarrer des processus à partir d'Abacus, permet d'automatiser les processus de travail et de les initier directement à partir d'Outlook, sans qu'il soit nécessaire de passer dans Abacus.
- L'add-in pour Word, qui facilite la conception et la création de lettres individuelles, offre une interface conviviale, facile à comprendre même pour les utilisateurs moins expérimentés. Cette fonctionnalité est en cours de développement et devrait être finalisée dans la version 2025.

## Applications mobiles

### AbaClik

- Exprimez-vous simplement grâce à la nouvelle application "AbaClik AI" ! Grâce à la commande vocale et au chatbot d'intelligence artificielle intégré, AbaClik AI devient un assistant performant qui facilite considérablement votre travail quotidien. Le chatbot IA intégré analyse vos demandes et fournit des informations pertinentes correspondant à votre recherche.
- La nouvelle brique de validation est présentée de manière plus claire dans AbaClik AI grâce au nouveau design. Les absences et les ordres de paiement de l'Electronic Banking peuvent désormais être directement validés dans la brique.
- AbaClik AI vous permet de personnaliser la taille des briques.
- Une brique RH est disponible dans AbaClik AI. Elle permet d'afficher des contenus importants tels que les tâches, les documents ou la personne de contact pour l'on-/offboarding.

### AbaClock

- AbaClock mémorise tous les anniversaires de votre personnel. Lors du timbrage, AbaClock félicite l'utilisateur pour son anniversaire avec une courte animation.

### AbaUnit

- Si vous utilisez plusieurs AbaUnits avec des prestations différentes, la prestation précédente peut désormais être terminée automatiquement dès qu'un employé commence une nouvelle tâche avec un autre AbaUnit.
- Saisie des prestations avec AbaUnit et des heures "In & Out" avec AbaClock : la prestation de l'AbaUnit peut également être terminée automatiquement lorsqu'un employé timbre à l'AbaClock.

### AbaPoint

- De nouvelles installations en quelques clics : AbaPoint reconnaît les objets à partir d'une photographie. Montrez à AbaPoint un nouvel objet ou une nouvelle installation avec la caméra et l'application complètera automatiquement toutes les données pertinentes en se basant sur l'IA.

## Tools

### AbaReport

- Les colonnes dynamiques permettent de masquer des colonnes sélectionnées sur la base de valeurs d'entrée, les autres colonnes se réorganisant automatiquement. L'utilisation de l'espace est optimisée et la clarté améliorée.
- Il est désormais possible d'intégrer des PDF dans le rapport directement à partir du dossier ou du serveur.

### Data Analyzer

- La simulation d'utilisateur permet de visualiser les dashboards du point de vue d'un autre utilisateur dans MyAbacus.
- Les programmes DataAnalyzer Designer et DataAnalyzer Viewer sont disponibles dans la Browser Edition.
- Les snapshots peuvent désormais être utilisés comme sources de données dans AbaReport. Grâce à la possibilité de joindre d'autres snapshots, seuls les snapshots modifiés doivent être préparés. Cela facilite le traitement des snapshots de grande taille.

### MyAbacus

- La photo des collaborateurs peut désormais être actualisée directement dans le Self-Service MyAbacus. L'affichage du "Conteneur - panneau personnalisable" peut être paramétré au choix pour rester ouvert ou fermé. Par exemple, les données d'adresse d'un collaborateur peuvent être présentées par défaut sous forme de volet fermé afin que d'autres données personnelles plus pertinentes soient directement visibles.

## DeepBox

- Nouvelles données de base : immobilisations et genres de prestation peuvent être téléchargés et imputés dans la DeepBox.
- DeepSign & Divisions : l'expéditeur de l'e-mail d'invitation DeepSign peut être défini par division. Il est ainsi possible d'envoyer des e-mails d'invitation DeepSign distincts pour différentes sociétés gérées en tant que division.
- Sceau Abacus : utilisation directe du sceau depuis Abacus.
- Les nouveaux widgets pour DeepSign permettent de signer des documents directement à partir de l'AbaMenu ou de MyAbacus.